

Kansenkaart Circulaire Economie

A wide-angle photograph of an industrial facility, likely a recycling or waste management plant. The scene is dominated by a large, flat, light-colored paved area. On the left, a long, dark conveyor belt system extends from a building towards the center. A yellow wheel loader is parked near the base of the conveyor. In the middle ground, a blue crane with a long, articulated arm is positioned over a white truck. To the right, a large, conical pile of light-colored material, possibly sand or crushed stone, sits next to another conveyor system. The background features several large industrial buildings with blue and red corrugated metal siding. The sky is a clear, bright blue with some light, wispy clouds. The overall atmosphere is one of active industrial operations.

Grip op circulaire activiteiten en dynamiek als vertrekpunt in transitie

Nederland streeft naar een 100% circulaire economie in 2050 en wil in voorbereiding daarop tegen 2030 het gebruik van niet-herbruikbare mineralen, metalen en fossiele grondstoffen halveren. Dit blijkt een aanzienlijke uitdaging. De ICER 2025 van het PBL benadrukt dat we nog steeds niet op schema liggen om deze doelstellingen te halen ondanks de toenemende urgentie van de grondstoffenproblematiek. Een recent transitieonderzoek van Triodos Bank concludeert dat de grondstoffentransitie nog ver weg is van het kantelpunt voor versnelling: alleen pioniers komen in beweging. Kortom, actie is broodnodig om de circulaire economie echt op stoom te brengen!

Zonder inzicht geen actie: breng het circulaire landschap in beeld!

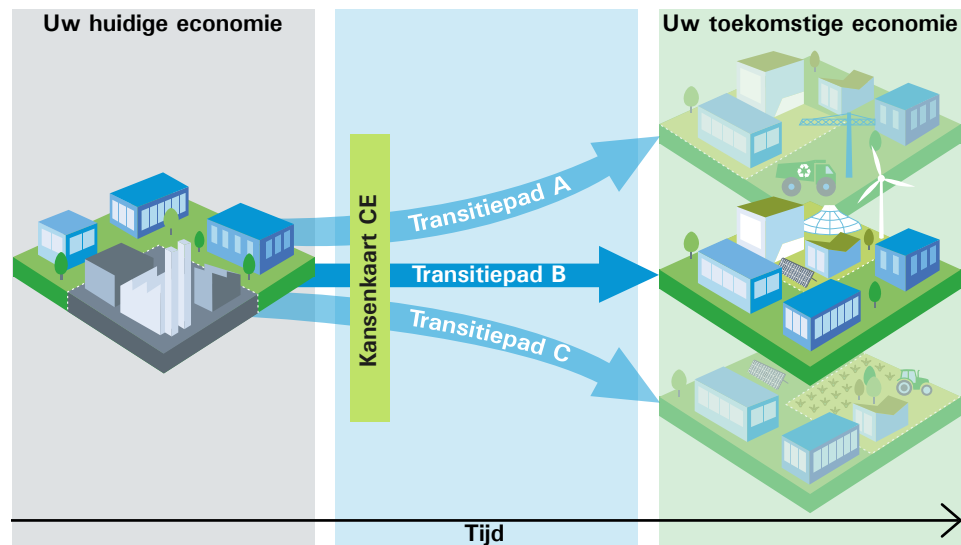
Bedrijven zijn primair aan zet om te innoveren en in te spelen op transities, zoals de circulaire economie. De overheid moet de juiste randvoorwaarden scheppen, zoals voldoende en passende ruimte, een duurzame energievoorziening, goede (multimodale) bereikbaarheid en het faciliteren van samenwerking. De circulaire transitie raakt veel thema's en loopt dwars door bestaande sectoren en werkgebieden op verschillende ruimtelijke schaalniveaus. Door de complexiteit van de circulaire economie is het lastig om concrete kansen en uitdagingen voor uw gemeente, regio of provincie te bepalen. En zonder inzicht is er geen actie.

Daarom is het essentieel om zicht te hebben op welke circulaire activiteiten passen bij uw gemeente, regio of provincie. Hoe ziet uw circulaire ecosysteem er momenteel uit, welke circulaire bedrijven zijn waar actief en welke concrete circulaire (markt)dynamiek is zichtbaar? In hoeverre sluiten uw bestaande (werk) locaties aan bij deze circulaire activiteiten en welke (soort) locaties ontbreken

mogelijk nog naar de toekomst? Wat zijn uw circulaire hotspots die u moet koesteren? Met de Kansenkaart Circulaire Economie (KCE) geven we een eerste antwoord op deze vragen.

De KCE vormt een startpunt voor het bepalen van de meest kansrijke circulaire transitiepaden voor uw gemeente, regio of provincie. En geeft input voor het maken van weloverwogen strategische afwegingen, bijvoorbeeld in een (ruimtelijk-)economische visie, strategie werklocaties of uw gronduitgiftebeleid. Zo zet u een belangrijke stap in het behalen van het doel om volledig circulair te zijn in 2050.

Figuur 1: Verschillende transitiepaden richting circulaire economie



In drie fasen aan de slag met uw opgave



Uitgangssituatie in beeld

Eerst bepalen we de lokale context aan de hand van bestaande documenten en gesprekken met beleidsmedewerkers.

Waar is de gemeente en haar ondernemers op dit moment met bezig op het gebied van circulariteit?



Analyseren

Wanneer we de context hebben bepaald gaan we aan de slag met de analyses. Dit doen we op basis van verschillende bronnen: het vestigingenbestand, data van onze datapartner Innovatiespotter en data uit ons eigen Database Locatiebeslissingen. Nederland (DLN).



Conclusies en doorkijk

Op basis van de lokale context en onze analyses schrijven we de conclusies. We leggen de link tussen de conclusies van de Kansenkaart Circulaire Economie en uw andere ruimtelijk-economische opgaven.

Bronnen

Innovatiespotter

*De unieke data van onze datapartner Innovatiespotter brengt alle circulaire bedrijven en hun positie op de R-ladder in uw gemeente of regio in beeld.

Database Locatiebeslissingen Nederland

*Deze database (die we sinds 2001 bijhouden) geeft een uniek inzicht in de bedrijfsbewegingen en -voorkeuren, waaronder kwalitatieve locatietekenen, in uw gemeente regio als gevolg van de circulaire transitie.

Vestigingenregister

*Het reguliere vestigingenregister zetten we in om een algemeen totaalbeeld van de economie in uw gemeente of regio te duiden.

Analyse: alle circulaire activiteiten per werkgebied in beeld



Logistiek terrein

Door het toenemende belang van reparatie, hergebruik en verwerking van grondstoffen en de daarmee gepaarde vervoersbewegingen groeit de circulaire logistieke dienstverlening. Logistieke dienstverlening is in elke grondstoffenketen van groot belang.



HMC terrein

Circulaire verwerking van grondstoffen neemt toe en het aantal circulaire hubs groeit. Hierdoor neemt de vraag naar HMC terreinen (met name multimodaal ontsloten terreinen) toe.



Regulier bedrijventerrein

Er veranderen bedrijfsprocessen door meer hergebruik van grondstoffen en materialen op regulieren bedrijventerreinen. Hier komt een uitbreidings-, intensiverings- en herstructureringsopgave uit voort.



Stedelijk werkmilieu en innovatiedistricten

Innovatieve circulaire start-ups en onderzoekers maken gebruik van stedelijk werkmilieus, innovatiedistricten en campussen. Vestiging van (lichtere) circulaire activiteiten in stedelijke gebieden speelt ruimte vrij voor hindergevend circulaire bedrijven op bedrijventerreinen.



Circulair agrarisch gebied

De transitie naar een circulaire economie leidt tot veranderde samenwerking tussen het agrarische gebied en de werkgebieden in een gemeente. Het telen van nieuwe gewassen als grondstof voor de circulaire keten en CO²-opslag zijn voorbeelden van nieuwe verdienmodellen in circulair agrarisch gebied.

Analyse: locatiedynamiek circulaire activiteiten in beeld

Martens Keramiek

Martens Keramiek ontwikkelt duurzame en circulaire bouwmaterialen, zoals 100% circulaire keramische gevelplaten. Dit materiaal is volledig recyclebaar en kan oneindig hergebruikt worden in hun eigen productieproces.



Bron: Martens keramiek bv



Bron: Vastgoedmarkt

Ivy Technology

Ivy Technology verzamelt elektronische producten van bedrijven en verlengt de levensduur van deze producten door ze te repareren en opnieuw te gebruiken.



Bron: Paebbl

Paebbl

Paebbl versnelt het natuurlijke proces van CO²-mineralisatie, waarbij CO² wordt omgezet in bijvoorbeeld steen. Hiermee kan Paebbl CO² snel en efficiënt omzetten in duurzame bouwmaterialen. Dankzij de faciliteiten en samenwerking binnen het Rotterdam Makers District kon Paebbl hun technologie snel opschalen en hun productiecapaciteit aanzienlijk vergroten.

Bouwboeren

De Bouwboeren werken aan een circulaire economie door vezelgewassen zoals hennep en vlas te verbouwen en deze te verwerken tot duurzame bouwmaterialen



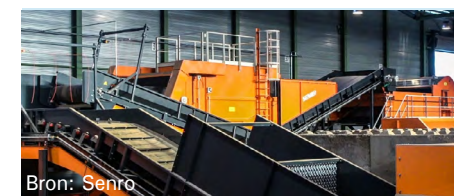
Bron: BouwBoeren

Enough

Duurzaam produceren van proteïne met circulaire zero waste aanpak. Colocatie op terrein van Cargill. Typisch voor HMC-locaties is het verschijnsel van colocatie. Naast energie(infra), is ook de beschikbaarheid van verschillende reststromen steeds meer een sturende locatiefactor. Een voorbeeld is het Schotse Enough, dat duurzame eiwitten produceert. Zij bouwden een fabriek op het terrein van Cargill. Cargill levert graan aan Enough, zodat Enough de suiker uit het graan omzet in voedselproteïne. Vervolgens gaan de reststoffen terug naar de bio-ethanol-fabriek van Cargill.



Bron: Enough



Bron: Senro

Senro

Senro ontwikkelt en produceert maatwerk sorteerlijnen voor de recyclingindustrie, waarmee diverse afvalmaterialen efficiënt gesorteerd en hergebruikt kunnen worden.

Conclusies (voorbeeld)

Aantal banen

Er zijn circa 100 bedrijven al circulair geïdentificeerd, er werken circa 1.500 mensen bij deze bedrijven. Dit is zo'n 10% van alle banen in de gemeente.

Ruimtelijke voetafdruk

Ruimtevrage CE: 15% van het totaal, vooral zichtbaar op reguliere bedrijventerreinen, overgrote deel wordt binnen de bestaande voorraad gerealiseerd op kavels tot 3 hectare.

Locatietype

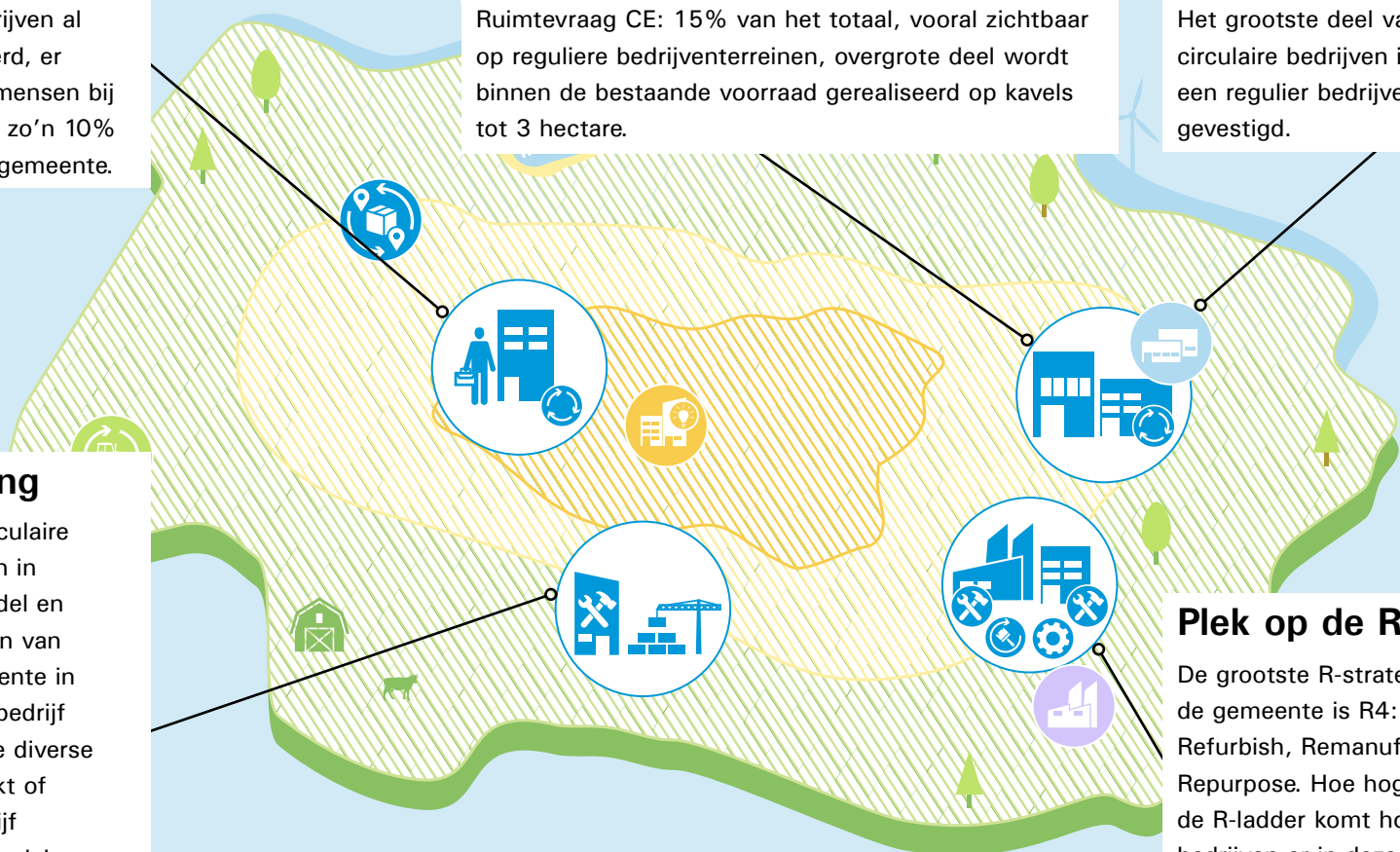
Het grootste deel van de circulaire bedrijven is op een regulier bedrijventerrein gevestigd.

Sectorverdeling

Zo'n 40% van de circulaire bedrijven bevindt zich in de sector Bouw, handel en reparatie. Voorbeelden van bedrijven in de gemeente in deze sector zijn een bedrijf in de wegebouw die diverse materialen hergebruikt of een aannemingsbedrijf gespecialiseerd in circulair bouwen.

Plek op de R-ladder

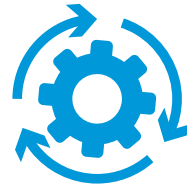
De grootste R-strategie in de gemeente is R4: Repair, Refurbish, Remanufacture en Repurpose. Hoe hoger je in de R-ladder komt hoe minder bedrijven er in deze gemeente actief zijn.



Dit levert de Kansenskaart Circulaire Economie op



1. Detailinzicht (inclusief namen en rugnummers) in circulaire bedrijvigheid in uw gemeente, regio of provincie.



2. Grip op recente dynamiek vanuit circulaire bedrijvigheid inclusief ruimtelijke voetafdruk en kwalitatieve kenmerken.



3. Inzicht in de mate van circulariteit (ofwel: positie op de R-ladder) van uw bedrijvigheid en onderlinge samenhang.

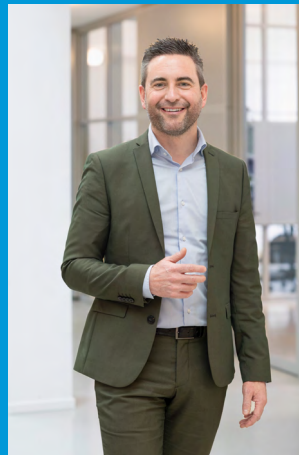


4. Dat alles samengevoegd in een bondig en beeldend overzicht aangevuld met concrete adviezen met oog voor passende transitiepaden.

Kortom: De Kansenskaart Circulaire Economie biedt een stevig fundament voor uw circulaire strategie en beleid.

Onderzoek en advies over wonen, werken en leefomgeving

Heeft u vragen over de productsheet Kansenskaart Circulaire Economie? Of heeft u andere vragen rondom uw ruimtelijk-economische strategie of opgaven op uw werklocaties? Neem contact op met:



Evert-Jan de Kort

Senior partner
e.dekort@stec.nl



Callum Lewis

Medior adviseur
c.lewis@stec.nl



Jorik van der Wiel

Medior adviseur
j.vanderwiel@stec.nl

026 – 751 41 00

www.stec.nl